

Megváltozott munkaképességű pszichoszociális károsodással élő személyek ellátásai

Szeretnénk segíteni abban, hogy megtudja, milyen **pénzbeli és egyéb juttatásokat kaphat**, hol és hogyan szerezheti be azokat. Az ügyintézéskor azonban szükséges a további konkrét tájékozódás!

Mi a teendő?

1.

Gyűjtse össze a betegségével, állapotával kapcsolatos összes **orvosi-egészségügyi dokumentumot**: zárójelentéseket, ambuláns naplókat, leleteket. Ezeket, valamint az ügyintézés során keletkezett többi iratot feltétlenül őrizze meg eredeti állapotukban!

2.

Kérnie kell a **komplex kivizsgálást**. Ennek során értékelik fizikai és mentális állapotát, illetve állapotának tartós vagy végleges kedvezőtlen változását, valamint szociális helyzetét.

HOL ÉS HOGYAN KÉRHETI A KOMPLEX KIVIZSGÁLÁST?

- a) Töltse le a **K34** nevű formanyomtatványt és annak mellékleteit a Nemzeti Rehabilitációs és Szociális Hivatal (NRSzH) vagy a Fővárosi és Megyei Kormányhivatalok honlapjáról (a dokumentum teljes neve: **ADATLAP a megváltozott munkaképességű személyek ellátása iránt**). Ez a 4-5 oldalas Adatlap részletesen tartalmazza azokat a fogalmakat és feltételeket (pl. szükséges szolgálati idő, kereső tevékenység, igazolások), amelyek a kérelem elbírálásához szükségesek.
- b) Az Adatlaphoz csatolni kell a következő nyomtatványokat (a Kormányhivatal honlapjáról letölthetők, illetve Budapest Főváros Kormányhivatala I. fokú rehabilitációs hatósága működési helyein rendelkezésre állnak papír alapú formátumban):

- ➔ **NYILATKOZAT** a szakértői bizottság által végzett vizsgálatához (**Ön tölti ki**);
 - ➔ **ORVOSI BEUTALÓ** az NRSZH szakértői bizottságához, illetve FOB-hoz a munkaképesség-változás, a fogyatékoság véleményezése vagy a keresőképesség felülvéleményezése céljából (**a háziorvosa tölti ki**);
 - ➔ a fennálló betegségekre vonatkozó orvosi dokumentáció háziorvos által hitelesített másolata;
 - ➔ a korábbi biztosítási időre vonatkozó dokumentumok;
 - ➔ a keresőtevékenység vagy egyéb pénzbeli ellátás megszűnését igazoló dokumentumok.
- c) A kitöltött Adatlapot benyújthatja a
- ➔ lakcím szerint illetékes fővárosi vagy megyei kormányhivatalban,
 - ➔ lakcím szerinti járási vagy kerületi kormányhivatalban,
 - ➔ kormányablakban.

Fontos!

Amennyiben csak a fennálló betegségekre vonatkozó orvosi dokumentáció áll rendelkezésre, úgy a **NYILATKOZAT** és az **ORVOSI BEUTALÓ** mellé a „**KÉRELEM a komplex minősítés eredményéről szóló hatósági bizonyítvány kiadásához**” elnevezésű nyomtatványt kell kitölteni.

Célszerű hatósági bizonyítványt kérni akkor is, ha a kérelmező ellátást is igényel. Erről bővebben olvashat a tájékoztató 6. pontjában.



3.

Ha Ön fővárosi vagy Pest megyei, akkor rehabilitációs hatóságként Budapest Főváros Kormányhivatala, ha pedig vidéki, akkor a Megyei Kormányhivatal Rehabilitációs Szakigazgatási Szerve küld értesítést Önnek a komplex vizsgálatról, majd annak lezajlása után határozatot hoz az eredményéről.

Ha Ön külföldön él vagy tartózkodik, első fokon Budapest Főváros Kormányhivatala jár el rehabilitációs hatóságként.

A kérelem benyújtását követően Ön végzés formájában értesítést kap a komplex minősítés időpontjáról és helyszínéről. A vizsgálatot követően kézhez kapja majd a határozatot és hozzá kapcsolódóan az I. fokú Szakértői Bizottság Összefoglaló Véleményt.

A komplex minősítést négytagú bizottság végzi: két orvossal, egy foglalkozási rehabilitációs szakértővel és egy szociális szakértővel. Szabályait a komplex minősítésre vonatkozó részletes szabályokról szóló 7/2012. (II. 14.) NEFMI rendelet tartalmazza.

A rehabilitációs hatóság a komplex minősítés során megállapítja, hogy az Ön foglalkoztathatósága rehabilitációval helyreállítható-e, vagy sem. Döntenek az Ön egészségkárosodásának mértékéről is, ami alapvetően befolyásolja a pénzbeli és egyéb ellátás mértékét és a természetbeni ellátási lehetőséget is.

Fontos!

A minősítés során egy vizsgálat és két interjú történik. Az a személy, **akinek egészségi állapota 60 százalékos vagy kisebb mértékű, megváltozott munkaképességű személynek tekintendő.** A 2011. évi CXCI. törvényben leírt egyéb feltételek az ellátás megállapításához szükségesek, nem pedig a megváltozott munkaképesség tényéhez.

Az ellátás szempontjából kétféle csoportba sorolhatják Önt, aszerint, hogy:

- ➔ rehabilitációs ellátásra (A) jogosult, vagy
- ➔ rokkantsági ellátásra (B) jogosult-e.

A) REHABILITÁCIÓS ELLÁTÁS

Ha az Ön foglalkoztathatóságát a komplex vizsgálat során **helyreállíthatónak ítélik**, akkor Ön **rehabilitációs ellátásra jogosult**. Az ellátási jogosultságot a *2011. évi CXCI. törvény* szabályozza. Egészségi állapota alapján Önt két csoportba sorolhatják:

- ➔ B1, ha egészségi állapotának mértéke 51–60%-os;
- ➔ C1, ha egészségi állapotának mértéke 31–50%-os.

A rehabilitációs ellátás összege a besorolási kategóriától függ, és az összeget a mindenkori átlagjövedelem alapján számítják ki. E szerint a pénzbeli ellátás összege:

- ➔ B1 kategóriában 28 350–37 800 Ft/hó lehet;
- ➔ C1 kategóriában 37 800–47 250 Ft/hó lehet.

Táblázatban összesítve:

Egészségi állapot mértéke	Kategória	Átlag-jövedelem Ft/hó	Minimum az alapösszeg	Maximum az alapösszeg
51–60%	B1	35%-a	30%-a 28 350 Ft/hó	40%-a 37 800 Ft/hó
31–50%	C1	45%-a	40%-a 37 800 Ft/hó	50%-a 47 250 Ft/hó

Fontos!

Önnek együttműködési kötelezettsége áll fenn az I. fokú rehabilitációs hatóság foglalkozási rehabilitációs ügyintézőjével. A Budapest Főváros Kormányhivatala Rehabilitációs Ellátási és Szakértői Főosztálya által kiadott határozatokban szerepel az Ön lakóhelyéhez legközelebb levő működési hely, ahol az együttműködési kötelezettség teljesíthető.



Mi történik a foglalkozási rehabilitációs ügyintézés során?

A foglalkozási rehabilitációs ügyintéző Önnel közösen rehabilitációs tervet készít, amely a rehabilitációhoz szükséges szolgáltatásokat tartalmazza. Amennyiben Ön hozzájárul, illetve a rehabilitációs folyamat igényli, a rehabilitációs tervbe bevonhatók az Ön hozzátartozói is.

A foglalkozási rehabilitációs ügyintéző elsősorban munkavállalást és -megtartást támogató szolgáltatásokat nyújt: különösen munkatanácsadást, álláskeresési tanácsadást, személyre szóló állásfeltárást és elhelyezést, munkaközvetítést, munkapróbát, munkahelyi környezetbe történő beilleszkedést támogató tanácsadást. Ehhez kapcsolódóan életvezetést támogató szolgáltatásokat nyújt elsősorban a szociális munka eszköztárával és pszichológiai tanácsadás keretében. Ez hangsúlyozottan tanácsadás, amely a munkavállalás elősegítéséhez és az ezzel kapcsolatos életvezetéshez kapcsolódik. A hatósági feladatok keretében nincs mód terápiás kezelésre. Mindéből egyértelműen látszik, hogy a foglalkozási rehabilitációs ügyintéző és az Ön közös munkájának a célja az Ön munkába helyezése, illetve munkahelyének megtartása.

Megjegyzések:

- A 2016. április 30-át követően indult ügyekben az ellátást a 94 500 Ft alapösszeg figyelembevételével állapítják meg. A korábban megállapított ellátásoknál a 2012. évi minimálbér, 93 000 Ft/hó volt az ún. alapösszeg, amelynek %-ban megállapították az ellátás havi összegét.
- A rehabilitációs ellátás évenként a nyugdíjmelésre vonatkozó szabályok szerint emelkedik. Ez 2016-ban 1,6% volt, 2017-ben a tervezett emelés 0,9% lesz.
- Az NRSzH (Nemzeti Rehabilitációs és Szociális Hivatal) által hozott határozat ellen 15 napon belül a fővárosi vagy megyei kormányhivatalnál benyújtott, a Nemzeti Rehabilitációs és Szociális Hivatal Jogorvoslati és Perképviseleti Főosztály, Rehabilitációs Jogorvoslati Osztályához címzett fellebbezéssel lehet élni. A II. fokon hozott ha-

tározat ellen további lehetőség, hogy a Munkaügyi Bírósághoz lehet fordulni.

- A rehabilitációs ellátásban részesülő köteles együttműködni a fővárosi, vidéken a megyei kormányhivatallal, teljesíteni kell a rehabilitációs tervben foglalt kötelezettségeket, és bejelentési kötelezettsége van akkor is, ha állapotában tartós változás következik be.
- A rehabilitációs ellátás összegéből 10% nyugdíj járulékot vonnak le, így az nyugdíjszerző szolgálati időnek minősül.
- *Az ellátás 3 évre állapítható meg, utána megszűnik az ellátás!*
- *Kérésre külön komplex vizsgálat állapíthat meg újabb jogosultsági feltételt.*
- Amennyiben állapotrosszabbodás nem áll fenn, a jogosultság fennállása esetén álláskeresési járadékot, illetve **aktív korúak ellátását** lehet kérni a lakóhely szerint illetékes járási vagy kerületi hivataltól. A járási és kerületi hivatalok a megyei és fővárosi kormányhivatalok helyi szerveként működnek. A kérelmet mostanában ún. kormányablaknál is be lehet nyújtani.
- 2016. május 1-től a rehabilitációs ellátás folyósítása mellett lehet kereső tevékenységet folytatni, de figyelni kell arra, hogy a kereset 3 egymást követő hónapon keresztül ne haladja meg a minimálbér 150%-át, ami 2016-ban 166 500 Ft/hó.
- A rehabilitációs ellátást a Nyugdíjfolyósító Igazgatóság folyósítja.

B)

ROKKANTSÁGI ELLÁTÁS

Ha az Ön foglalkoztathatóságát a komplex vizsgálat során **nem ítélik helyreállíthatónak**, azaz rehabilitációja nem javasolt, akkor Ön **rokkantsági ellátásra jogosult**. Az ellátási jogosultságot a *2011. évi CXCI. törvény* szabályozza. Egészségi állapota alapján Önt négy csoportba sorolhatják:

- B2, ha egészségi állapotának mértéke 51–60%-os;
- C2, ha egészségi állapotának mértéke 31–50%-os;

- ➔ D, ha egészségi állapotának mértéke 1–30%-os;
- ➔ E, ha egészségi állapotának mértéke 1–30%-os.

A rokkantsági ellátás összege a besorolási kategóriától függ, és az összegét a mindenkorin átlagjövedelem alapján számítják ki. E szerint a pénzbeli ellátás összege:

- ➔ B2 kategóriában 28 350–42 525 Ft/hó lehet;
- ➔ C2 kategóriában 42 525–141 750 Ft/hó lehet;
- ➔ D kategóriában 47 250–141 750 Ft/hó lehet;
- ➔ E kategóriában 51 975–141 750 Ft/hó lehet;



Táblázatban összesítve:

Egészségi állapot mértéke	Kategória	Átlag-jövedelem Ft/hó	Minimum az alapösszeg	Maximum az alapösszeg
51–60%	B2	40%-a	30%-a 28 350 Ft/hó	45%-a 42 525 Ft/hó
31–50%	C2	60%-a	45%-a 42 525 Ft/hó	150%-a 141 750 Ft/hó
1–30%	D	65%-a	50%-a 47 250 Ft/hó	150%-a 141 750 Ft/hó
1–30%	E	70%-a	55%-a 51 975 Ft/fő	150%-a 141 750 Ft/hó



Fontos!

Ha az Ön számára rokkantsági ellátást állapítanak meg, Önnek együttműködési kötelezettsége nem áll fenn az I. fokú rehabilitációs hatóság rehabilitációs ügyintézőjével. Azonban lehetősége van önként vállalt együttműködésre. Erre abban az esetben is van lehetőség, ha az egészségi állapota alapján Ön megváltozott munkaképességű személy, azonban az egyéb feltételek nem teljesülnek, és az Ön számára ellátás nem állapítható meg. Az Ön esetében nem készül rehabilitációs terv, de a rehabilitációs ügyintéző nyilvántartásba veszi, és megbeszéli Önnel, milyen rehabilitációs szolgáltatásokra van szüksége, illetve milyen szolgáltatásokat tud nyújtani a hatóság.

Megjegyzések:

- Az „E” kategóriába sorolt beteg egészségkárosodása olyan jelentős, hogy önellátásra nem vagy csak segítséggel képes.
- A 2016. április 30-át követően indult ügyekben az ellátást a 94 500 Ft alapösszeg figyelembevételével állapítják meg. A korábban megállapított ellátásoknál a 2012. évi minimálbér, 93 000 Ft/hó volt az ún. alapösszeg, amelynek %-ban megállapították az ellátás havi összegét.
- Az NRSzH által hozott határozat ellen 15 napon belül a fővárosi vagy megyei kormányhivatalnál benyújtott, a Nemzeti Rehabilitációs és Szociális Hivatal Jogorvoslati és Perképviseleti Főosztály, Rehabilitációs Jogorvoslati Osztályához címzett fellebbezéssel lehet élni. A II. fokon hozott határozat ellen további lehetőség, hogy a Munkaügyi Bírósághoz lehet fordulni.
- *A hozott határozatot gondosan el kell olvasni, abban jelölik ki a következő felülvizsgálat időpontját, és felhívják a figyelmet, mely esetekben szüntethetik meg az ellátásra való jogosultságot.*
- A rokkantság ellátás mellett lehet kereső tevékenységet folytatni, de figyelni kell arra, hogy a kereset 3 egymást követő hónapon keresztül ne haladja meg a minimálbér 150%-át, ami 2016-ban 166 500 Ft/hó. Egyéni és társas vállalkozóknál ez a kereseti határ a garantált bérminimum, ami 2016-ban 129 000 Ft.
- A rokkantsági ellátás nem minősül nyugdíjszerző szolgálati időnek.
- Az ellátást a Nyugdíjfolyósító Igazgatóság folyósítja, összege az évi nyugdíjemelési szabályoknak megfelelően változik. Ez 2016-ban 1,6% volt, 2017-ben a tervezett emelés 0,9% lesz.

4.

ROKKANTSÁGI JÁRADÉK

Ha az Ön egészségkárosodása a 25. életéve betöltése előtt keletkezett, az egészségkárosodása legalább 70%-os mértékű, és más, rendszeres pénzbeli ellátásban nem részesül, akkor Ön **rokkantsági járadékra jogosult**. Az ellátást a 83/1987. (XII. 27.) MT rendelet szabályozza.

- A járadék megállapítását a lakóhely szerint illetékes fővárosi vagy megyei kormányhivatalnál kell kérni az Országos Nyugdíjbiztosítási Főigazgatóság honlapjáról letölthető **K04 „Igénybejelentő rokkantsági járadék elbírálásához”** formanyomtatványon.
- A nyugdíjbiztosítási szerv a benyújtott kérelem alapján megkeresi az NRSzH hatóságot az egészségkárosodás mértékének megállapítása céljából. A járadék megállapításához nem kell szolgálati idővel rendelkezni. Az ellátást a Nyugdíjfolyósító Igazgatóság folyósítja. A rokkantsági járadék összege 2016-ban 34475 Ft/hó. Amennyiben a járadékban részesülő személy egészségi állapota engedi, a járadék folyósítása mellett folytathat kereső tevékenységet.
- A rokkantsági járadék mellett lehet még egy ellátást igényelni pl. a magasabb összegű családi pótlék ellátására is igényt benyújtani, a fővárosi vagy megyei kormányhivatalhoz: **„Kérelem családi pótlék megállapítására”** vagy **„Kérelem fogyatékosági támogatás megállapítására”** formanyomtatványok.

5.

EGYÉB SZOCIÁLIS ELLÁTÁSI LEHETŐSÉGEK

Szociális ellátás után a járási, kerületi és önkormányzati hivataloknál lehet érdeklődni. Ott általában formanyomtatványokon lehet a kérelmet benyújtani. Az alábbiakban sorra vesszük, milyen lehetőségei vannak a fentebb részletezett ellátásokon felül:

- A) **AKTÍV KORÚAK ELLÁTÁSA**
- B) **ÁPOLÁSI DÍJ HOZZÁTARTOZÓK SZÁMÁRA**
- C) **KÖZGYÓGYELLÁTÁS**
- D) **EGÉSZSÉGÜGYI SZOLGÁLTATÁSRA SZÓLÓ JOGOSULTSÁG**
- E) **UTAZÁSI KEDVEZMÉNY**
- F) **TELEPÜLÉSI TÁMOGATÁS**
- G) **FOGYATÉKOSSÁGI TÁMOGATÁS**

A) AKTÍV KORÚAK ELLÁTÁSA

Ezt az ellátási formát („Egészségkárosodási és gyermekfelügyeleti támogatás”, rövidítve EGYT) korábban „rendszeres szociális segélynek” is hívták.

Hol kérheti?

A járási, kerületi hivatalnál és kormányablaknál lehet kérelmet benyújtani.

Ön akkor jogosult erre, ha

- ➔ nincs meg a rehabilitációs vagy rokkantsági ellátáshoz szükséges szolgálati ideje (azaz 5 éven belül legalább 1095 nap munkaviszonyban töltött idő),
- ➔ nincs vagyona és jövedelme,
- ➔ legalább 50%-os mértékű egészségkárosodást szenvedett,
- ➔ vagy az egészségi állapota a rehabilitációs hatóság komplex minősítése alapján nem haladja meg az 50%-os mértéket.

Az ellátás függ a családja jövedelmi és vagyoni helyzetétől. A jövedelemnél fogyasztási egységeket vizsgálnak.

Fontos!

A családjával együtt élő nagykorú gyermek ellátására való jogosultságának megállapításnál a szülők jövedelmét nem kell figyelembe venni!

Például a szüleivel élő felnőtt gyermek egy fogyasztási egységnek számít, esetében a támogatás összege 26 220 Ft/hó, ha a hasznosítható ingó és ingatlan vagyontárgyainak forgalmi értéke nem haladja meg a nyugdíjminimium nyolcvanszorosát, ami 2016-ban 2 millió 280 ezer Ft összegben van megállapítva.

B) ÁPOLÁSI DÍ HOZZÁTARTOZÓ SZÁMÁRA

Hol kérheti?

Abban a járási, kerületi hivatalban, amelynek illetékességi területén az Ön lakóhelye vagy életvitelszerűen bejelentett tartózkodási helye van.



Ön akkor adhat be kérelmet, ha hozzátartozóját szociális ellátás keretében a BNO F84.0–F84.9 kóddal diagnosztizálták.

C) KÖZGYÓGYELLÁTÁS

Hol kérheti?

A lakóhely szerinti illetékes járási és kerületi hivatalban.

Ön alanyi jogon jogosult erre, ha

- ➔ aktív korúak ellátására jogosult egészségkárosodott személy,
- ➔ rokkantsági járadékos,
- ➔ rokkantsági ellátásban részesülő személy, akinek az egészségi állapota nem haladja meg a 30%-os mértéket.

A jogosultság 2 évre szól. 2016-ban az egyéni gyógyszerkeret összege maximum havi 12 000 Ft. Ha nem állapítható meg egyéni gyógyszerkeret, lehet eseti keretre kérelmet beadni, ami évi 6000 Ft.

D) EGÉSZSÉGÜGYI SZOLGÁLTATÁSRA SZÓLÓ JOGOSULTSÁG

Akiknek nincs biztosítási jogviszonyuk, 2016-ban havi 7050 Ft egészség-biztosítási szolgáltatási járulékot kötelesek fizetni. Ennek hiányában a TAJ kártya érvénytelenséget mutat, amikor orvosi ellátást kellene igénybe venni. Ön az egészségbiztosítási járulék megfizetése nélkül, ún. szolidaritási alapon **jogosult az egészségügyi szolgáltatásra, ha:**

- ➔ rokkantsági járadékos,
- ➔ az aktív korúak ellátására jogosult személy,
- ➔ az egészségi állapota 50%-os vagy ennél kisebb mértékű.

Fontos!

Előfordulhat, hogy Ön pszichiátriai betegségben szenved, és a betegség tudat hiányából következően nem került be az ellátásba, így nem jutott el az egészségkárosodást minősítő komplex vizsgálatig. Ha keresőtevékenysége nincs, a biztosítási jogviszonya is hiányzik, így a jövedelmi helyzete miatt nem képes az egészségügyi szolgáltatási járulék (2016-ban havi 7050 Ft) megfizetésére. Szociális helyzete való tekintettel Ön kérheti, hogy az egészségügyi szolgáltatásra való jogosultságról a járási, kerületi hivatal bizonyítványt állítson ki, amely egy évig érvényes. Elképzelhető, hogy ez a hivatal kéri a fővárosi, illetve megyei kormányhivataloknál működő munkaügyi kirendeltségnél történő regisztrációt és a hatósági bizonyítványt.

E) UTAZÁSI KEDVEZMÉNY

Ön akkor jogosult erre, ha az egészségi állapotát a komplex minősítés alapján 30% alattinak értékelték.

Jogosultsága esetén a 85/2007. (IV. 25.) Kormányrendelet alapján az „*Ellátottak utazási utalványa*” elnevezésű közokiratot az Országos Nyugdíjbiztosító Igazgatóság küldi meg Önnek a tárgyév március 31-ig. Ez az utalvány 16 alkalomra 50%-os, 2 alkalomra 90%-os távolsági utazási kedvezményre jogosít. A kapott utalvány feljogosítja Önt a helyi közlekedés kedvezményes igénybevételeire (pl. ún. nyugdíjas BKV-bérlet vásárlására) is.

F) TELEPÜLÉSI TÁMOGATÁS

Hol kérheti?

A Polgármesteri Hivatal Szociális és Egészségügyi Osztályán.

A Települési támogatás az 1993. évi III. szociális törvény rendelkezése alapján nyújtott pénzbeli és természetbeni ellátások kiegészítéseként, az önkormányzati rendeletben meghatározott feltételek alapján adható. A támo-

gatás csak a jövedelmi és vagyoni helyzettel vannak összefüggésben, ezekre tekintettel igényelhető. Az egészségkárosodott személy jövedelmi és emiatt vagyoni helyzete is általában jogosulttá teheti az ilyen típusú támogatásra. Az önkormányzati támogatások között, a helyi rendeletektől függően találhatunk például utazási, nevelési, étkeztetési, rendkívüli támogatást, lakhatással és gyógyszereléssel kapcsolatos támogatásokat. Célszerű a lakóhelyen előre tájékozódni, hogy Ön mire lehet jogosult. Az önkormányzatok szociális ügyfélszolgálatán vannak ún. formanyomtatványok, és segítséget talál a jövedelmi és vagyoni helyzet, fogyasztói egység fogalmak értelmezésében.

G) FOGYATÉKOSSÁGI TÁMOGATÁS

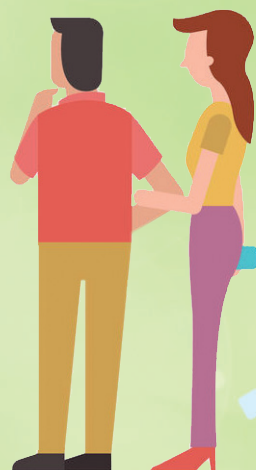
Létező támogatási formák: magasabb összegű családi pótlék, fogyatékosági támogatás 20–25 ezer Ft/hó, közgyógyellátás, ingyenes tankönyv, étkeztetés, GYES 10 éves korig, ápolási díj, utazási kedvezmény, adókedvezmény, amely a mindenkori minimálbér 5%-a (2016-ban 5550 Ft/hó).

Hol kérheti?

A fővárosi vagy megyei kormányhivataloknál, de adott esetben a járási, kerületi hivataloknál, kormányablaknál is be lehet nyújtani – a folyósítás is az ő hatáskörükbe tartozik.

Ön akkor jogosult erre, ha súlyosan fogyatékos foglalkoztatott. BNO-kódok alapján:

- Mentális és viselkedési zavarok F71–F739, F20–F29, F30.0–F48.9, F90.0–F98.9;
- Pervazív fejlődési zavarok F84–F84.9;
- Schizophrenia F20–F29;
- Értelmi fogyatékoság F73, F71–F72.



Fontos!

A fogyatékossgal kapcsolatban több jogforrással találkozunk. Ennek ellenére, vagy éppen ezért, nehéz „kihámozni”, hogy a pszichiátriai betegek mikor milyen aspektusból kerülnek e fogalomkörbe. Az egyedi esetekben igen körültekintő tájékozódás szükséges a támogató ellátás megszerzéséhez. Azzal is számolni kell, hogy kétféle támogatáshoz ritka esetben lehet jogot szerezni, mégis érdemes tájékozódni.

Arról, hogy a pszichiátriai betegek a „fogyatékos betegek” fogalomkörébe tartoznak, nemzetközi szinten is vita folyik. A hazai fogyatékossgai törvény 2013. 01. 01-től fogyatékossgai kategóriaként ismeri el a „pszichoszociális károsodással” élő személyeket. Viszont a 141/2000. (VIII. 9.) kormányrendelet, amely a súlyos fogyatékossga minősítésének és felülvizsgálatának, valamint a fogyatékossgai támogatás folyósításának szabályairól szól, még csak az értelmi fogyatékosokat sorolja be a fogyatékos kategóriába, pl. BNO F73, F71–F72, F84.0–F84.9.



6.

MIÉRT CÉLSZERŰ HATÓSÁGI BIZONYÍTVÁNYT ÉS REHABILITÁCIÓS KÁRTYÁT IGÉNYELNI?

- a) A **hatósági bizonyítvány** az egészségi állapot mértékét és a foglalkoztathatóságot tartalmazza, azonban nem tartalmazza a Komplex minősítést végző I. fokú Szakértői Bizottság Összefoglaló Véleményében leírt, az egészségkárosodásra vonatkozó előzményeket, kórtörténetet, illetve a megváltozott munkaképesség elbírálása alapjául vett BNO kódokat.

Munkavállalás esetén hatósági bizonyítvány birtokában a munkáltató nem szerez tudomást a megváltozott munkaképességű munkavállaló egészségi állapotára vonatkozó különleges személyes adatokról. Ebben az esetben a Komplex minősítést végző I. fokú Szakértői Bizottság Összefoglaló Véleményt csak a foglalkozás-egészségügyi orvosnak kell bemutatni, hiszen csak ennek ismeretében tudja megállapítani a munkavállaló alkalmasságát az adott munkakörre. A foglalkozás-egészségügyi orvost köti az orvosi titoktartás, tehát az összefoglaló véleményből megismert kórtörténetet nem hozhatja a munkáltató tudomására, kizárólag a munkakörre alkalmasságról, illetve alkalmatlanságról dönthet.

- b) A kérelmező igényelhet **rehabilitációs kártyát** is. Ez esetben a hatósági bizonyítvány rehabilitációs kártya igénylésére is kiterjedő összevont formáját kell kitölteni és beadni, vagy egy külön *formanyomtatványon* kell ezt megtenni. A Rehabilitációs kártya birtokában az Önt foglalkoztató munkáltató adókedvezményt vehet igénybe.

Ön akkor jogosult erre, ha

- B1 kategóriába tartozik,
- C1 kategóriába tartozik,
- 2011. december 31-én III. csoportos rokkantsági, baleseti rokkantsági nyugdíjban, rendszeres szociális járadékban részesült.

Hol kérheti?

A kérelem és a hozzá kapcsolódó nyomtatványok benyújthatók postai úton és személyesen is a működési helyeken. Mindkét címlista megtalálható a <http://www.kormanyhivatal.hu> oldalon.



A MEGVÁLTOZOTT MUNKAKÉPESSÉGŰ SZEMÉLYEK HELYZETÉVEL FOGLALKOZÓ HATÁLYOS TÖRVÉNYEK, KORMÁNY- ÉS MINISZTERI RENDELETEK

- 2011. évi CXCI. törvény a megváltozott munkaképességű személyek ellátásáról és egyes törvényi módosításáról
- 327/2011. (XII. 29.) kormányrendelet a megváltozott munkaképességű személyek ellátásával kapcsolatos eljárási szabályokról
- 1502/2011. (XII. 29.) kormányhatározat a rehabilitációs hatóság létrehozásáról
- 7/2012. (II. 14.) NEFMI rendelet a komplex minősítésre vonatkozó részletes szabályokról
- 83/1987. (XII. 27.) MT rendelet a rokkantsági járadékról
- 1993. évi III. törvény a szociális ellátásokról
- 85/2007. (IV. 25.) kormányrendelet az utazási kedvezményről
- 1998. évi XXVI. törvény a fogyatékos személyek jogairól és esélyegyenlőségük biztosításáról
- 141/2000. (VIII. 9.) kormányrendelet a fogyatékosági támogatásról
- 1998. évi LXXXIV. törvény a családok támogatásáról és 223/1998. (XII. 30.) kormányrendelet a törvény végrehajtásáról
- 49/2009. (XII. 29.) EüM rendelet a súlyos fogyatékoság minősítéséről és igazolásáról az SZJA-kedvezmény miatt
- 335/2009. (XII. 29.) kormányrendelet az SZJA-kedvezményről BNO kódokkal
- 5/2003. (II. 19.) ESzCsM rendelet a magasabb összegű családi pótlékról BNO kódokkal

A füzetet kiadja: *Lélekben Otthon Közhasznú Alapítvány* | A füzet tartalmáért a *Lélekben Otthon Alapítvány* a felelős | www.lelekbenotthon.hu | Szerkesztette: *Campos Jiménez Mária*
A jogszabályok folyamatosan változnak, és tapasztalatunk az, hogy a jogértelmezésben is vannak félreértési lehetőségek, ezért a füzet tartalmáért jogi felelősséget nem vállalunk.